

UNA NUEVA LOCALIDAD PARA EL CUCARACHERO DE PANTANO (*CISTOTHORUS APOLINARI*: TROGLODYTIDAE) EN SOGAMOSO, BOYACÁ

A new locality for Apolinar's Wren (*Cistothorus apolinari*: Troglodytidae) in Sogamoso, Boyacá

Ariel S. Espinosa-Blanco, Javier Ricardo Salamanca & Pablo Rodríguez-A.

Grupo de Estudios Ornitológicos – Universidad Pedagógica y Tecnológica de Colombia UPTC, Tunja, Boyacá, Colombia.

arielbiologo@gmail.com, risare@gmail.com, pablo.rodriguez@uptc.edu.co

RESUMEN

El Cucarachero de Pantano (Troglodytidae, *Cistothorus apolinari*) es una especie amenazada y endémica de la Cordillera Oriental de Colombia, que presenta dos subespecies separadas por elevación y hábitat. Una de estas formas (*C. a. hernandezi*) habita ambientes de páramo y se conocía sólo de dos localidades distantes, los páramos de Sumapaz y El Cocuy. Aquí documentamos la existencia de una población en el Páramo de Siscunsi, Sogamoso, Boyacá, un área intermedia entre las localidades previamente conocidas. Además, presentamos información sobre la ecología y conservación de la especie en el área.

Palabras clave: Boyacá, *Cistothorus apolinari*, conservación, distribución, Páramo de Siscunsi.

ABSTRACT

Apolinar's Wren (Troglodytidae, *Cistothorus apolinari*) is an endangered species endemic to the Cordillera Oriental of Colombia comprising two subspecies that are separated by elevation and habitat. One of these forms (*C. a. hernandezi*) occurs in páramo habitats and was known only from two distant localities, Sumapaz and El Cocuy. We here document the existence of a population in the Páramo de Siscunsi, Sogamoso, Boyacá, an area between the two previously known localities. In addition, we present information on the ecology and conservation of the species in the area.

Key words: Boyacá, *Cistothorus apolinari*, conservation, distribution, Páramo de Siscunsi.

El Cucarachero de Pantano (*Cistothorus apolinari*, Troglodytidae) es una especie endémica del norte de la Cordillera Oriental de los Andes colombianos. Habita elevaciones de 2500 a 4000 m en el valle de Ubaté, la sabana de Bogotá y el páramo de Sumapaz en Cundinamarca, y la Sierra Nevada del Cocuy y el lago de Tota en Boyacá (Hilty & Brown 1986, Asociación Bogotana de Ornitología 2000, Morales-Rozo & De La Zerda 2004; Fig. 1). Existen dos subespecies de *C. apolinari* morfológicamente diferenciadas y aparentemente segregadas también por hábitat: *C. a. apolinari* habita en los humedales del altiplano

cundiboyacense y *C. a. hernandezi* en los bofedales de los páramos con vegetación dominada por *Diplostephium revolutum*, *Chusquea tessellata* y algunas especies de *Hypericum*. Debido a la destrucción de su hábitat, *C. apolinari* es una especie amenazada de extinción (Caycedo & Renjifo 2002), por lo que el hallazgo de nuevas poblaciones es de interés particular para la conservación.

En este trabajo, documentamos la presencia del cucarachero de pantano en el Páramo de Siscunsi, Sogamoso, Boyacá, una nueva localidad para la

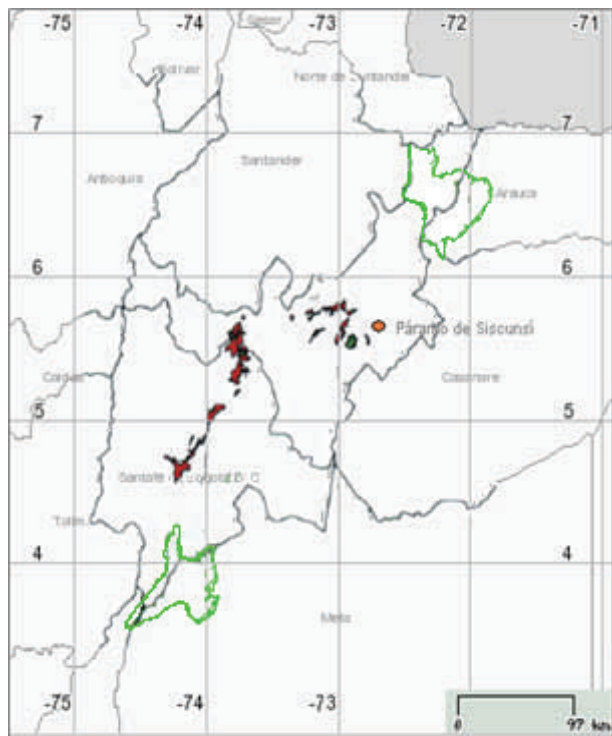


Figura 1. Distribución conocida de *Cistothorus apolinari* en la Cordillera Oriental de Colombia y ubicación del Páramo de Siscunsi, Sogamoso, Boyacá, en donde la especie fue encontrada en este estudio (área naranja). En verde claro se muestra la distribución conocida de *C. a. hernandezi*, con el Páramo de Sumapaz al suroccidente y la Sierra Nevada del Cocuy al nororiente. En rojo se muestra la distribución de *C. a. apolinari*. Mapa tomado y modificado de Caycedo & Renjifo (2002).

especie, situada en una posición geográfica intermedia entre las dos localidades de páramo hasta ahora conocidas (Stiles & Caycedo 2002). Además, presentamos información sobre la ecología, historia natural, amenazas y conservación de la especie en esta localidad.

El Páramo de Siscunsi está ubicado en la vertiente oriental de la Cordillera Oriental en los municipios de Sogamoso, Aquitania, Mongua y Monguí, departamento de Boyacá ($5^{\circ}35'N$, $72^{\circ}49'W$; Fig. 1). Este páramo tiene una extensión de 13050 ha y su elevación varía entre los 3200 y 3850 m (Llano 2006). Las asociaciones vegetales dominantes son frailejonales de *Espeletia congestiflora* y *E. lopezii*, chusquedales (*Chusquea tessellata*), pequeños parches de árboles de baja altura de *Diplostephium revolutum*, pajonales de *Calamagrostis effusa*, pastizales de *Agrostis* sp. y cultivos. Además, se encuentran bofedales, lagunas de alta montaña y

pendientes rocosas pronunciadas.

En tres visitas realizadas entre noviembre de 2005 y julio de 2006 al Páramo de Siscunsi, hicimos observaciones con binoculares 7x35 y 10x50 y registros auditivos a lo largo de un transecto de 1500 m de longitud, completando un total de 105 h de observación/persona. Además, hicimos muestreos con redes de niebla (12 x 2.6 m, ojo de malla 30 mm) en los bordes de la Laguna de Siscunsi, cerca de la Quebrada Iglesias y en bofedales con predominio de chusque y frailejones.

Registramos la presencia de tres grupos de *C. apolinari* conformados por un promedio de 8.3 individuos, para un total de aproximado de 25 individuos a lo largo del transecto muestreado. Las aves registradas se encontraban vocalizando y forrajeando entre la vegetación dominada por *Diplostephium revolutum*, *Chusquea tessellata*, *Hypericum lycopodioides*, *H. laracifolium* y *Espeletia lopezii* (Fig. 2). Nuestras observaciones del hábitat ocupado por la especie en Siscunsi concuerdan con las hechas por Caycedo (2001) en el Páramo de Sumapaz. Tras coleccionar un ejemplar adulto que depositamos en la colección del Instituto de Ciencias Naturales (ICN) de la Universidad Nacional de Colombia (Fig. 3), pudimos confirmar con base en el plumaje y medidas morfométricas que la población del Páramo de Siscunsi corresponde a la subespecie



Figura 2. Hábitat de *Cistothorus apolinari hernandezi* en el Páramo de Siscunsi.



Figura 3. Individuo macho de *Cistothorus apolinari hernandezii* capturado en el Páramo de Siscunsi.

C. a. hernandezii. Las medidas del ejemplar de Siscunsi son similares a las del holotipo de esta subespecie descrito por Stiles & Caycedo (2002).

En un área de aproximadamente 90 m² con predominio de *C. tessellata* y musgos del genero *Sphagnum* en los alrededores de la Laguna de Siscunsi, encontramos 11 nidos de *C. apolinari* (Fig. 4). Los nidos estaban ubicados en lugares con vegetación densa de 1-2 m de altura, muy cerca (c. 3 m) de cuerpos de agua. La anidación en este tipo de microhábitats podría servir como protección ante depredadores o inundaciones (Morales-Rozo 2005). Por lo general, los nidos se ubicaban en el centro de arbustos de *C. tessellata*, a una altura (promedio \pm desviación estándar) de 93.2 ± 29.1 cm, similar a lo descrito para el Páramo de Sumapaz (Caycedo 2001). Los nidos estaban contruidos con material seco de *C. tessellata* y *Calamagrostis* sp., con un recubrimiento interno de hojas tomentosas de frailejón. Los nidos tenían forma globular-ovalada, con una entrada lateral dirigida hacia el centro de las macollas de chusque, similar a lo encontrado por Caycedo (2001) y Morales-Rozo (2005). Uno de los nidos (Fig. 4) medía 29 x 25 cm, 14 cm de alto externamente y su cámara interna 17 x 9 cm.

El hallazgo de una población de *C. apolinari* en el



Figura 4. Nido de *Cistothorus apolinari hernandezii* encontrado en el Páramo de Siscunsi **a.** Ubicación en un parche de *Chusquea tessellata*. **b.** Vista frontal mostrando los materiales de construcción que incluían hojas de *Chusquea tessellata* y *Calamagrostis* sp. y adentro, material tomentoso de hojas de *Espeletia* sp.

Páramo de Siscunsi supone una ampliación de la distribución geográfica conocida de esta especie amenazada y representa una nueva oportunidad en cuanto a su conservación. La presencia de *C. a. hernandezii* en Siscunsi sugiere que esta subespecie podría estar distribuida de forma más continua en el corredor de páramos de la Cordillera Oriental, encontrándose en áreas entre los páramos de Sumapaz, Siscunsi y Cocuy. Sin embargo, los páramos de la Cordillera Oriental colombiana, incluyendo el de Siscunsi, están fragmentados y deteriorados como consecuencia de la expansión de áreas de pastoreo y cultivos, así como por quemas y urbanización (Mora-Osejo & Sturm 1994). Sólo una parte del Páramo de Siscunsi se encuentra actualmente delimitada como área natural protegida, la “Reserva Municipal de Siscunsi”, con una extensión de 5887 ha en el municipio de Sogamoso (Llano 2006). Para garantizar la conservación de *C. apolinari* en la región, sería importante ampliar el área protegida, priorizando la inclusión de hábitats característicos para la presencia de la especie como lagunas y bofedales, los cuales actualmente carecen de protección. Una expansión del área protegida del páramo para abarcar las 7163 ha restantes (en los municipios de Aquitania, Mongua y Monguí; Fig. 5) sería recomendable, pues aunque estas zonas están intervenidas, es posible que provean hábitat propicio para la especie. De cualquier manera, es

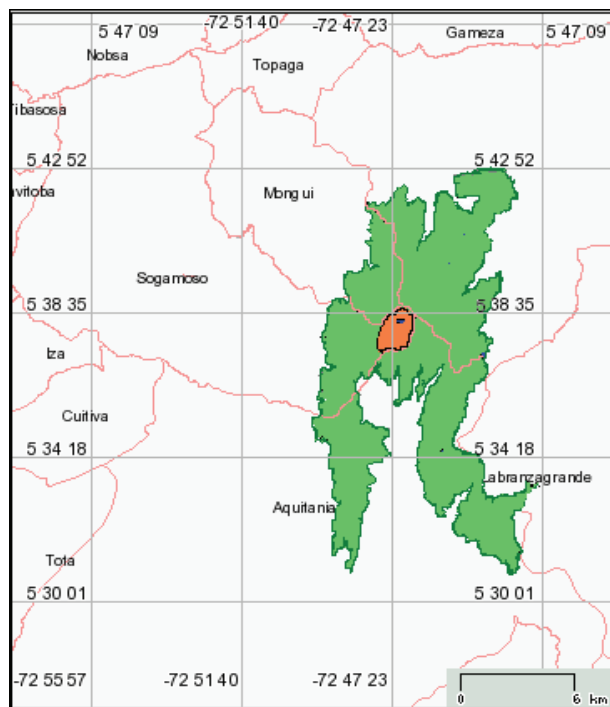


Figura 5. Área propuesta para la conservación del hábitat de *Cistothorus apolinari hernandezi* en los ambientes de páramo de los municipios de Aquitania, Sogamoso, Mongua y Monguí (en verde). El área en naranja es la extensión actual de la Reserva Municipal de Siscuní.

importante continuar evaluando el estado actual de la población de *C. apolinari* en la región e identificar las amenazas a las que se enfrentan las poblaciones de *C. a. hernandezi* en general, que seguramente son diferentes a las que se enfrentan las poblaciones de los humedales del altiplano (Caycedo & Renjifo 2002, Cadena 2003).

Agradecemos a Andrés Cuervo, Gary Stiles y Paula Caycedo por la revisión del manuscrito, a Fausto Sáenz-Jiménez por la elaboración de los mapas, y a los integrantes del semillero de investigación del Grupo de Estudios Ornitológicos de la Universidad Pedagógica y Tecnológica de Colombia (Tunja) por su colaboración en las salidas de campo. Finalmente, damos gracias a los habitantes de la vereda Las Cañas del municipio de Sogamoso, quienes facilitaron el desarrollo de esta investigación.

LITERATURA CITADA

- ASOCIACIÓN BOGOTANA DE ORNITOLOGÍA. 2000. Las Aves de la Sabana de Bogotá: guía de campo. Primera edición. Bogotá; ABO, CAR. Bogotá, Colombia.
- CADENA, C. D. 2003. Taxonomía de *Cistothorus apolinari* (Troglodytidae), conceptos de especie y conservación de las aves amenazadas de Colombia: un comentario. Ornitología Colombiana 1:71-75.
- CAYCEDO, P. 2001. Estudio comparativo del canto entre las poblaciones del Sotorrey de Apolinar (*Cistothorus apolinari*, Troglodytidae) en la Cordillera Oriental de los Andes colombianos. Tesis. Universidad Nacional de Colombia, Bogotá.
- CAYCEDO, P. & L. M. RENJIFO. 2002. *Cistothorus apolinari*. Págs. 379-382 en: L. M. Renjifo, A. M. Franco-Maya, J. D. Amaya-Espinel, G. Kattan y B. Lopez-Lanus. 2002. Libro rojo de aves de Colombia. Instituto de Investigaciones de Recursos Biológicos Alexander von Humboldt y Ministerio del Medio Ambiente. Bogotá.
- HILTY, S. L. & W. L. BROWN. 1986. A guide to the birds of Colombia. Princeton University Press, Princeton, NJ.
- LLANO, S. E. 2006. Consolidación de los diagnósticos y estudios sobre el estado actual de los páramos (EEAP) para la jurisdicción de Corpoboyacá. Informe final. Corporación Autónoma Regional de Boyacá. CORPOBOYACA. Tunja.
- MORA-OSEJO, L. E. & STURM, H. 1994. Estudios ecológicos del páramo y del bosque altoandino Cordillera Oriental de Colombia, Págs. 697-715 en: Colección Jorge Álvarez Lleras nº6, tomo II. L. E. Mora-Osejo & H. Sturm (eds.). Academia Colombiana de Ciencias Exactas, Físicas y Naturales, Bogotá.
- MORALES-ROZO, A. & S. DE LA ZERDA. 2004. Caracterización y uso del hábitat del Cucarachero de Pantano *Cistothorus apolinari* (Troglodytidae) en humedales de la Cordillera Oriental de Colombia. Ornitología Colombiana 2:4-18.
- MORALES-ROZO, A. 2005. Notas sobre los sitios de anidación del Cucarachero de Pantano *Cistothorus apolinari*. Boletín SAO 15: 61-68.
- STILES, F. G. & P. CAYCEDO. 2002. A new subspecies of Apolinar's Wren (*Cistothorus*

apolinari, Aves: Troglodytidae), an endangered Colombian endemic. *Caldasia* 24:191-199.

Recibido: 28 abril 2007
Aceptado: 20 febrero 2009